

SYMPHONY

Обновляемый микрокод

Портативный MP3 плеер на флэш-памяти

Мультикодек

FM радио

Диктофон

5 режимов эквалайзера + 1 пользовательский



I. Обзор	
1. Меры безопасности	2
2. Основные функции	3
3. Комплектность	4
4. Внешний вид	5
5. ЖК-дисплей	5
II. Начало	
1. Установка батареи	6
2. Описание кнопок	6
3. Функции джойстика	7
4. Функции кнопок	8
5. Начало работы	9
III. Работа	
1. Правила пользования	9
2. Схема Меню	12
IV. Соединение с ПК	
1. Основные функции ПО / требования к ПК	13
2. Инсталляция Groove	14
V. Применение	
1. Использование ПО Groove	23
VI. Микрокод	
1. Смена микрокода плеера	25
VII. Поддержка	
1. Устранение неисправностей	26
2. Технические характеристики	26

Данное Устройство использует USB в качестве источника питания. Убедитесь, что к USB концентратору не подключено слишком много устройств одновременно. Это может повредить Ваш ПК или Устройство.

Предохраняйте Устройство от экстремальных температур, статического электричества, направленного солнечного света, сильных магнитных полей, пыли и высокой влажности.

Не нажимайте кнопки одновременно. Это может причинить серьезные повреждения Устройство.

Удаляйте батареи из Устройство, когда оно не используется продолжительное время. Иначе батарея или Устройство могут быть повреждены.

Не бросайте Устройство и не подвергайте его ударам. Это может причинить серьезные повреждения Устройство.

Не кладите батареи в карман вместе с другими металлическими предметами. Возможно короткое замыкание, которое может привести к возгоранию.

Не используйте Устройство при управлении транспортным средством или ходьбе в местах с интенсивным движением. При рассеянном внимании может произойти несчастный случай.

Не подвергайте Устройство воздействию влаги. Если Устройство промокло, немедленно удалите батареи и вытрите его сухой тканью, а затем свяжитесь с местным сервис-центром.

Не слушайте музыку на большой громкости продолжительное время. Это может вызвать серьезные проблемы со слухом. (Немедленно прекратите прослушивание и проконсультируйтесь с врачом, если у Вас возникли проблемы со слухом).

Не протирайте Устройство с использованием растворителей, спирта, бензина. Использование таких веществ может повредить Устройство.

Пожалуйста, свяжитесь с местным сервис-центром для обслуживания устройства или любых вопросов.

Никогда не разбирайте Устройство.

Плеер Symphony позволяет Вам слушать MP3 файлы, записывать лекции, беседы и т.д., а также слушать FM радио



Оригинальный дизайн



Высокое качество звука

5 основных режимов эквалайзера (Normal, Rock, Classic, Jazz, Live) + 1 пользовательский (диапазоны Нижний, Средний, Верхний)



Запись голоса



FM радио



Графический ЖК-дисплей с подсветкой



Продолжительное воспроизведение

Продолжительность воспроизведения до 13 часов от одной щелочной батареи AA



Возможность обновления микрокода плеера

Возможность обновления микрокода через USB после загрузки файла на ПК с веб-сайта.

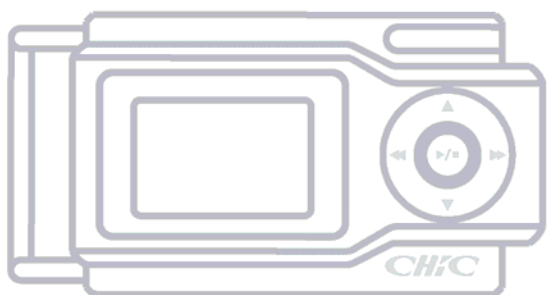


Удобное управление



Меню GUI (Графический интерфейс пользователя)

Созданные на Устройстве файлы MP3 могут использоваться только в личных целях, коммерческое использование запрещено. Кроме того, использование музыкальных файлов без разрешения может быть запрещено законом.



Symphony (MP3 плеер)

- *Symphony (MP3 плеер)
- *Стереонаушники
- *Кабель USB
- *Краткое Руководство
- *Установочное ПО и Руководство пользователя
- *Чехол
- *Батарея (AA 1.5V)
- *Ремешок



Стереонаушники



Кабель USB



Краткое Руководство



Ремешок

Установочное ПО
и Руководство
пользователя

Чехол



Батарея (AA 1.5V)



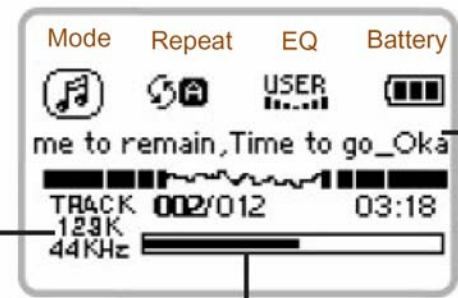
1. Разъем наушников
2. Кнопка HOLD
3. Кнопка REC
4. ЖК-дисплей
5. Кнопка A-B
6. Кнопка MENU
7. Микрофон
8. Джойстик навигации
9. Порт USB

Выбор режимов



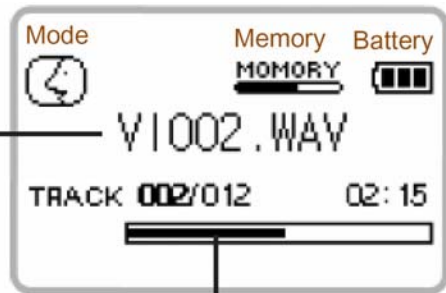
Плеер MP3 FM радио Диктофон

Плеер MP3



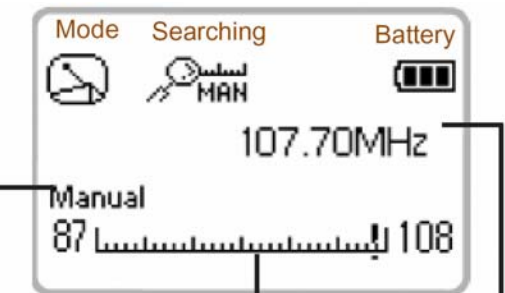
Битрейт, Частота Полоса выполнения Название мелодии

Диктофон

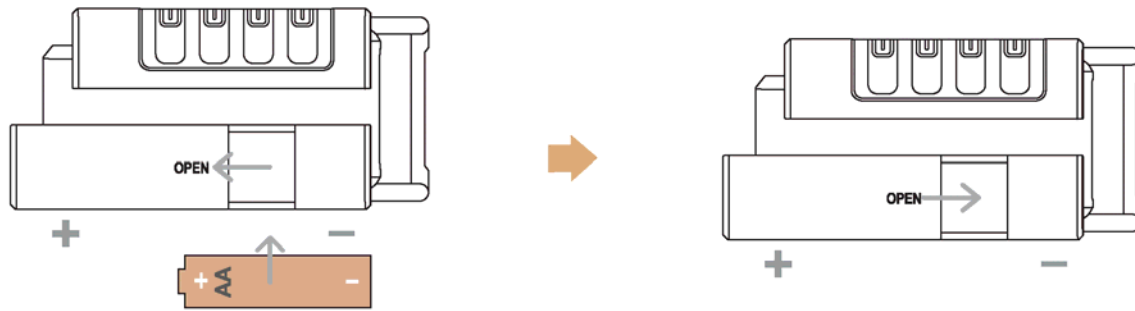


Название Мелодии Полоса выполнения

FM радио



Поиск Настроенная частота



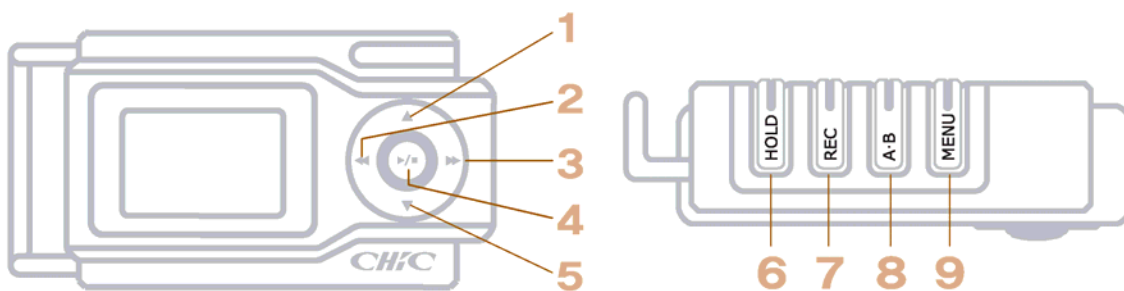
- Порядок установки -

1. Сдвиньте крышку батареи наружу и откройте отсек батареи.
2. Вставьте батарею в отсек, соблюдая полярность.
3. Вдвиньте крышку батареи в первоначальное положение.



Предостережения

1. Выключайте Устройство при замене батареи.
2. Используйте только батарею размера AA 1.5V, чтобы избежать возможных сбоев или повреждения Устройства.
3. Не разбирайте батарею и Устройство. Это может привести к серьезному повреждению Устройства или поражению электрическим током.
4. Когда уровень заряда батареи низкий, подсветка будет автоматически выключена.



- | | |
|---|---|
| <ol style="list-style-type: none"> 1. Громкость вверх / Курсор вверх 2. REW / Частота, смена каналов (-) 3. FF / Частота, смена каналов (+) 4. Играть / Пауза / Остановка / Подтверждение / Включение | <ol style="list-style-type: none"> 5. Громкость вниз / Курсор вниз 6. Блокировка вкл / выкл 7. Запись 8. Повтор 9. Меню / Выбор режима |
|---|---|

Громкость вверх (один шаг)



Громкость вверх (продолжит.)



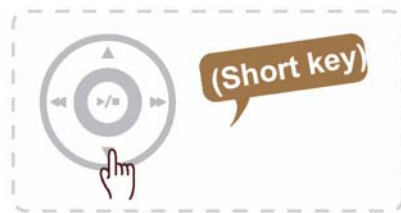
Играть предыдущий файл
Предыдущая частота



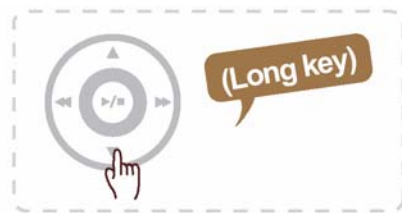
Быстрая перемотка назад
Предыдущий канал



Громкость вниз (один шаг)



Громкость вниз (продолжит.)



Играть следующий файл
Следующая частота



Быстрая перемотка вперед
Следующий канал



Воспроизведение/Стоп
Подтвердить режим Меню



Включение
Вход в Меню



Примечание:

(Short key) - Кратковременное нажатие

(Long key) - Продолжительное нажатие

↘ Вкл/Выкл блокировки



↘ REC - Режим Воспр-я / FM
(Сохранение частоты)



↘ REC - Режим Воспр-я / FM
(Начало записи голоса)



↘ REC - Режим Записи
(Пауза / Продолжение записи)



↘ REC - Режим Записи
(Останов записи (сохр. файла))



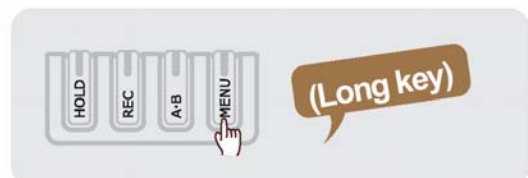
↘ A↔B (Повтор фрагмента во время воспроизведения)



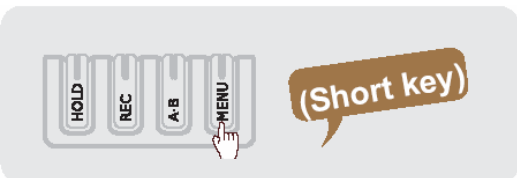
↘ MENU - Воспр / FM / Диктофон
(Вход в режим Меню)



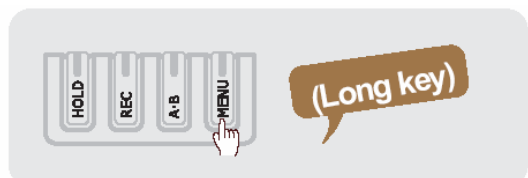
↘ MENU-Воспр./FM/Диктофон
(Выбор режима настройки)



↘ MENU - Режим Меню
(Выход из режима Меню)



↘ Режим Меню
(Завершение выбора режима)



1. Внимательно прочитайте Руководство пользователя, имеющееся на CD.
2. Установите программное обеспечение Groove на ПК с CD.
3. Вставьте батарею.
4. Соедините ПК и плеер кабелем USB.
5. Установите драйвер USB.
6. Загрузите музыкальные файлы, используя Groove S/W.
7. Отсоедините плеер от ПК после завершения загрузки.
8. Подключите наушники.
9. Нажмите джойстик, чтобы включить плеер.
10. Начнется воспроизведение первого файла.



Включение

Нажимайте джойстик более 1 секунды, чтобы включить плеер. Появится логотип CHIC.

- Плеер автоматически выключается, когда активизирована блокировка (HOLD). Разблокируйте и включите плеер снова.



Выключение

Плеер автоматически выключается, когда в режиме остановки нет нажатия клавиш определенное время.

MENU

Изменение режима

Нажмите кнопку Menu, чтобы войти в режим Меню.

Нажимайте кнопку Menu более 1 секунды, чтобы изменить режим.



Воспроизведение/Остановка

Нажмите джойстик, чтобы начать воспроизведение. Нажмите джойстик во время воспроизведения для остановки.

- Нажмите джойстик для продолжения воспроизведения. Воспроизведение продолжается с точки остановки.



Выбор нужного файла

Нажатие джойстика переводит к следующему/предыдущему файлу.

- При нажатии джойстика после 5 секунд воспроизведения дорожки, плеер переходит в начало дорожки.

Digitally Yours _____

PERSONAL TELECOM


 My digital audio !
 MP3 / WMA


JAZZ



/olume up, Power up! .mp

TRACK 002/012

STOP



JAZZ



ook high and smile like me.wm

TRACK 002/012

03:15

128K
44KHz



Поиск нужного фрагмента дорожки

Чтобы найти определенный фрагмент дорожки во время воспроизведения, нажмите и удерживайте джойстик. Когда нужный фрагмент найден, джойстик, чтобы продолжить воспроизведение с найденной точки.

- Когда в режиме поиска достигнут конец дорожки, поиск продолжается с начала дорожки.



Регулировка громкости

Нажмите джойстик вверх, чтобы увеличить громкость, или вниз, чтобы уменьшить громкость.

- Удержание джойстика в нажатом положении более 1 секунды непрерывно изменяет громкость.
- Регулировка громкости выполняется от 0 до 30.



Повтор фрагмента

Чтобы включить повтор определенного фрагмента дорожки во время воспроизведения, нажмите кнопку **A-B**, чтобы установить точку начала фрагмента (A). Нажмите кнопку **A-B** еще раз, чтобы установить точку конца фрагмента (B). Выбранный фрагмент автоматически повторяется, значок **A▶B** появляется на ЖК-дисплее.

Нажмите кнопку **A-B** еще раз, чтобы отменить функцию.



Сканирование

Сканирование позволяет Вам быстро прокрутить все дорожки в памяти, прослушивая только первые 10 секунд каждой дорожки. Чтобы использовать режим сканирования, выберите его в режиме воспроизведения кнопкой меню.

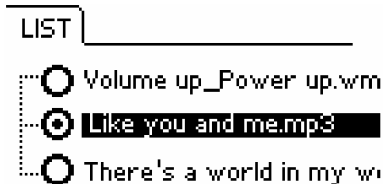
- При выполнении сканирования, если Вы хотите полностью прослушать определенную дорожку, нажмите джойстик для отмены сканирования.
- Сканирование останавливается после воспроизведения последней дорожки.



Список

Если Вы хотите просмотреть Музыкальные файлы / Записи диктофона в режиме остановки или во время воспроизведения, нажимайте джойстик более 1 секунды. Список Файлов появится на ЖК-дисплее. Если Вы хотите прослушать другой файл, нажимайте джойстик, чтобы найти файл, и нажмите джойстик для воспроизведения.

- Для выхода из списка Меню, нажмите кнопку Menu один раз.



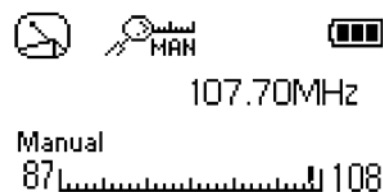
MENU



Выбор канала FM

Ручная и автоматическая настройка - это два удобных способа настройки каналов FM.

- Режим ручной настройки: Нажатие джойстика переводит к следующей / предыдущей частоте. При сканировании, если Вы хотите запомнить определенную частоту, то Вы можете сохранить канал в Preset Table. Нажимайте джойстик более 1 секунды, чтобы видеть сохраненные частоты. Вы можете искать сохраненные каналы кратковременными нажатиями джойстика.
 - Режим автоматической настройки: Нажимайте джойстик более 1 секунды, чтобы настроить частоты.
- До 30 частот доступно для сохранения в таблице



REC

Запись голоса

Нажимайте кнопку **REC** более 1 секунды, чтобы включить режим записи голоса, появится экран записи, и запись начнется. Для паузы в записи, нажмите джойстик. Нажмите джойстик еще раз, чтобы возобновить запись. Для прекращения записи, нажмите кнопку **REC**.

- Если никакое действие не выполнялось в течение 5 секунд после прекращения записи, плеер будет автоматически выключен.
- Если никакое действие не выполнялось в течение 10 секунд паузы, плеер будет автоматически выключен.
- Когда память заполнена, запись будет остановлена автоматически. При продолжительности записи меньше 5 секунд, данные не будут сохранены.



Соединение с ПК

При соединении плеера с ПК, он автоматически включится и перейдет в режим соединения с ПК. Все функции работают, как обычно, когда не выполняется загрузка / передача данных.

- Данное устройство может использовать USB для питания, когда оно соединено с ПК. Это значит, что все функции могут выполняться без установленных батарей, когда плеер соединен с ПК кабелем USB.

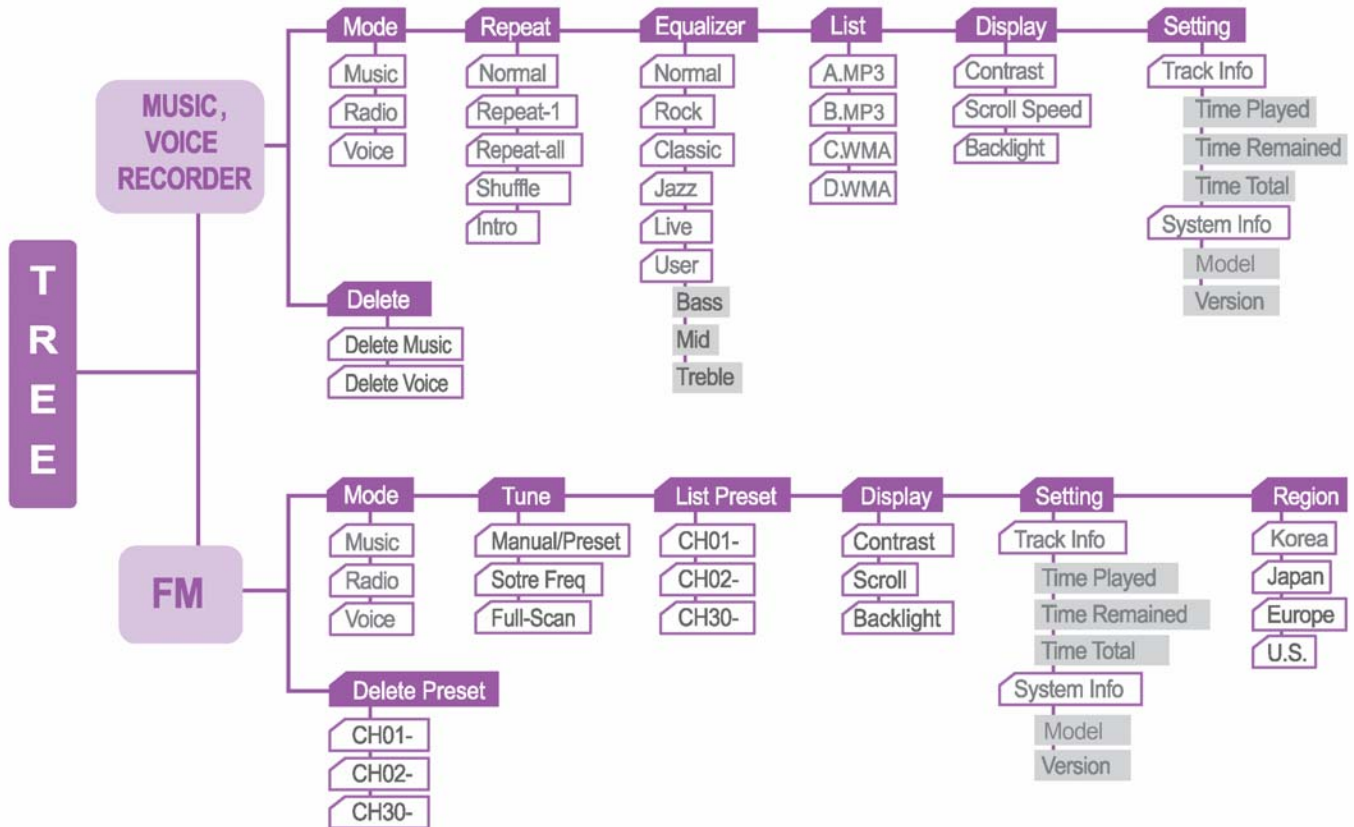


PC-LINKED

Режимы MP3 и Диктофона имеют одинаковое Меню.

Нажатие кнопки MENU показывает все доступное дерево Меню текущего режима.

Дерево меню	Описание	Дисплей	Дерево меню	Описание	Дисплей
<ul style="list-style-type: none"> Repeat Normal Repeat-1 Repeat-all Shuffle Intro 	Установка повтора	<p>←MODE [Icons] →</p> <ul style="list-style-type: none"> <input type="radio"/> Normal <input checked="" type="radio"/> Repeat One <input type="radio"/> Repeat All 	<ul style="list-style-type: none"> Delete Delete Music Delete Voice 	Удаление музыкальных и голосовых файлов, Форматирование	<p>DELETE []</p> <ul style="list-style-type: none"> <input type="radio"/> Yes <input checked="" type="radio"/> No
<ul style="list-style-type: none"> Equalizer Normal Rock Classic Jazz Live User Bass Mid Treble 	Установка эквалайзера (5 режимов + 1 пользовательский)	<p>←MODE [Icons] →</p> <ul style="list-style-type: none"> <input type="radio"/> Normal <input type="radio"/> Rock <input checked="" type="radio"/> Classic 	<ul style="list-style-type: none"> Tune Manual/Preset Sotre Freq Full-Scan 	Настройки FM (Режимы настройки / Сохранение частоты / Полное сканирование)	<p>←MODE TUNE [Icons] →</p> <ul style="list-style-type: none"> Manual/Preset Store Freq. Full Scan
<ul style="list-style-type: none"> List A.MP3 B.MP3 C.WMA D.WMA 	Настройки дисплея	<p>←MODE TUNE [Icons] →</p> <ul style="list-style-type: none"> <input type="radio"/> CH03-99.90 <input checked="" type="radio"/> CH04-87.70 <input type="radio"/> CH05-107.70 	<ul style="list-style-type: none"> List Preset CH01- CH02- CH30- 	Таблица (Файлы / Частоты)	<p>←MODE TUNE [Icons] →</p> <ul style="list-style-type: none"> <input type="radio"/> CH03-99.90 <input checked="" type="radio"/> CH04-87.70 <input type="radio"/> CH05-107.70
<ul style="list-style-type: none"> Setting Track Info Time Played Time Remained Time Total System Info Model Version 	Отображение информации (Информация дорожки/ Информация системы / Информация языков)	<p>TRACK INFO []</p> <ul style="list-style-type: none"> <input type="radio"/> Time played <input checked="" type="radio"/> Time remained <input type="radio"/> Time total 	<ul style="list-style-type: none"> Region Korea Japan Europe U.S. 	Установка стандарта FM (Корея/ Япония/ Европа/ США)	<p>← [Icons] →</p> <ul style="list-style-type: none"> Japan Europe US



CHIC Соединение с ПК 1. Основные функции ПО / требования к ПК

* Основные функции ПО Groove

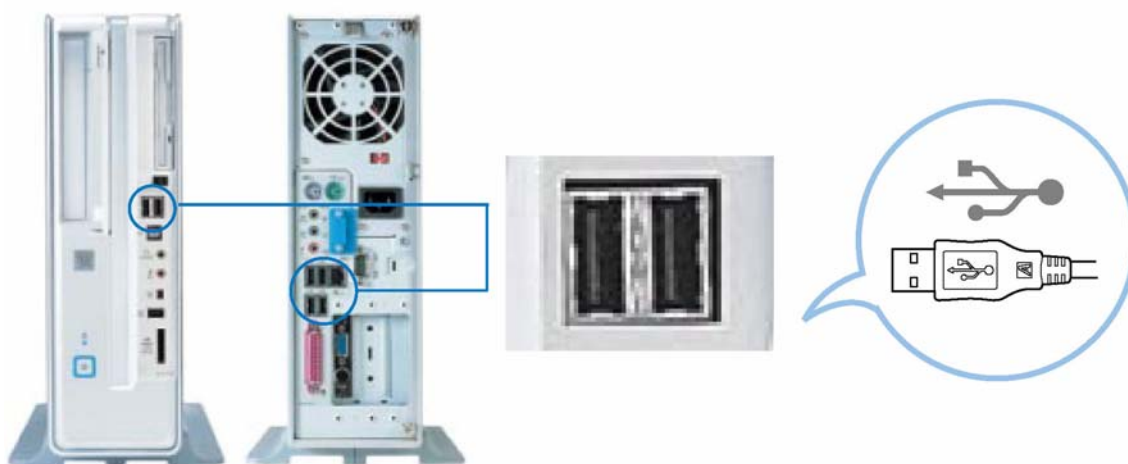
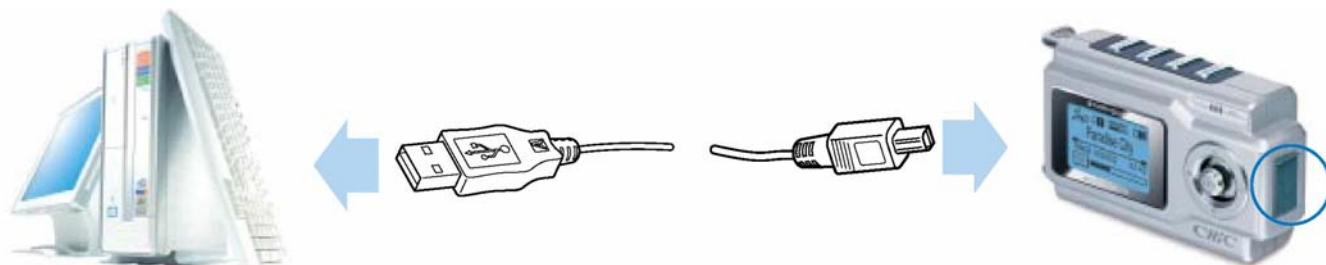
- Загрузка/сохранение файлов
- Переименование файлов, выбор порядка воспроизведения
- Установка папок по умолчанию
- Соединение с веб-сайтом Perstel

* Требования к системе

- Pentium 150MHz или выше
- Память 32МБ или больше
- 4X скоростной привод CD-ROM (или выше)
- Поддержка порта USB
- Windows 98/ME/2000/XP

Меры предосторожности

Программа Groove должна быть установлена перед первым соединением плеера с ПК кабелем USB. Пожалуйста, проверьте направление USB при соединении плеера с ПК.



Инсталляция программы Groove и драйвера USB

Вставьте прилагаемый CD в привод CD-ROM, и программное обеспечение будет установлено автоматически. После того, как установка программного обеспечения завершена, соедините плеер с ПК кабелем USB, и он будет обнаружен, как "Новое Устройство" а драйвер USB будет установлен автоматически.

Рекомендуется установить программное обеспечение перед первым соединением плеера с ПК.

A. Установка программного обеспечения Groove

B. Установка драйвера USB

C. Обновление драйвера USB (Установка вручную)

А. Установка программного обеспечения Groove

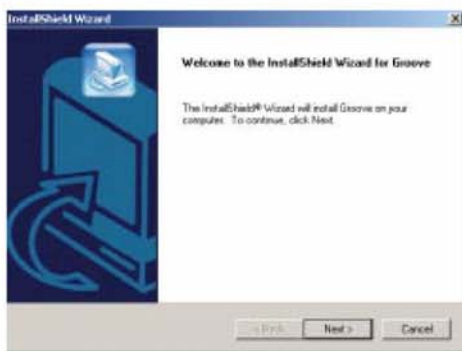
Следующие рисунки отображают процесс установки Groove, щелкайте кнопку [Next] последовательно на каждом из окон.

1

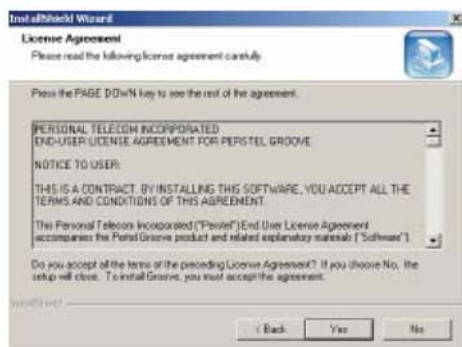


Вставьте Groove CD в привод CD-ROM, появится показанное слева окно, и установка начнется

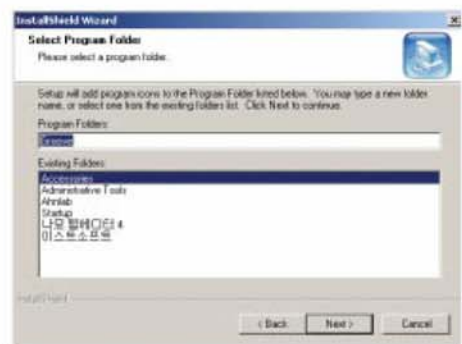
2



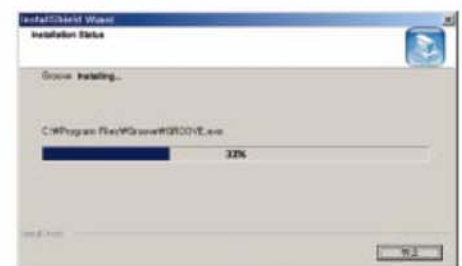
На каждом из окон программы установки, щелкайте кнопку [Next].



3



Выберите каталог, куда будет установлена программа Groove. Щелкните кнопку [Next] и продолжайте установку.

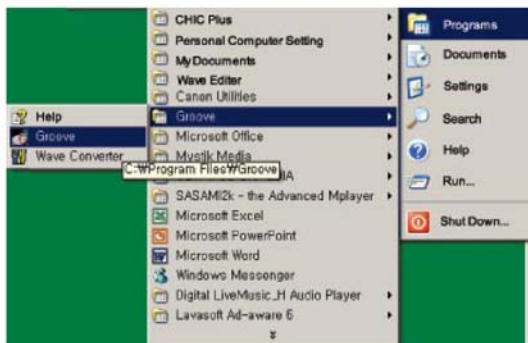


Примечание: По умолчанию Groove устанавливается в каталог [C:\Program Files\Groove].

4



Когда все файлы скопированы, появится показанное слева окно. Щелкните кнопку [Finish] и перезагрузите ПК. После перезагрузки, на экране и в группе программ появится значок Groove.



А. Установка драйвера USB

После того, как установка программного обеспечения успешно завершена, соедините плеер с ПК. Плеер будет обнаружен на ПК, как "Новое Устройство", и USB драйвер будет установлен автоматически. (Все описания в данном Руководстве основаны на Window XP).

1



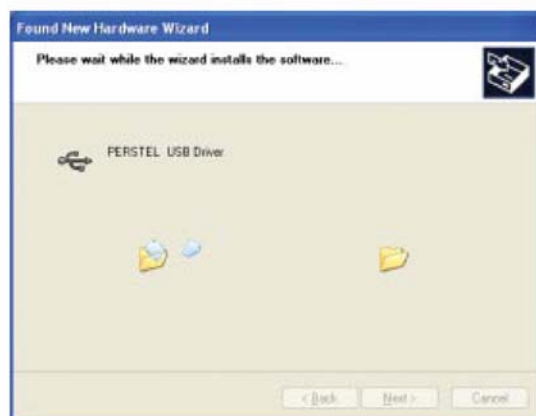
Соедините плеер с ПК после того, как установка программного обеспечения завершена. Сообщение "Found New Hardware" появится на панели задач и запустится "Found New Hardware Wizard"

2



Когда появляется окно "Found New Hardware Wizard", выберите "Install the software automatically (Recommended)". Щелкните кнопку [Next] и продолжайте установку. Если программное обеспечение Groove установлено, "PERSTEL Chic USB Driver" появится в окне "Found New Hardware Wizard". Однако, если программное обеспечение Groove не установлено, только "USB Device" будет появляться в окне.

3



Когда появится окно, показанное слева ниже, щелкните кнопку [Next], и драйвер USB будет автоматически обнаружен и установлен.

4



При поиске драйвера USB под Windows XP, появляется показанное слева сообщение. Это сообщение появляется только под Windows XP, и оно означает только то, что плеер не проходит тест "Windows Logo Test". Когда сообщение появится, щелкните кнопку [Continue Anyway] и продолжайте установку драйвера USB. (Это сообщение не появляется под Windows 98/ME/2000)

* Что такое "Windows Logo Test"?

Микрософт рекомендует изготовителям устройств USB привести их в соответствие с Windows. Когда устройство USB, которое не соответствует этому тесту, установлено под Windows XP, будет появляться вышеупомянутое сообщение.

Изделия Personal Telecom, Inc были протестированы на устойчивую работу со всеми версиями Windows, так что все наши изделия могут использоваться без проблем.

Personal Telecom Inc. в настоящее время выполняет все необходимые процедуры согласования с "Windows Logo Test" Microsoft. Когда все испытания будут завершены, мы предоставим Вам новые драйвера через наш веб-сайт.

5

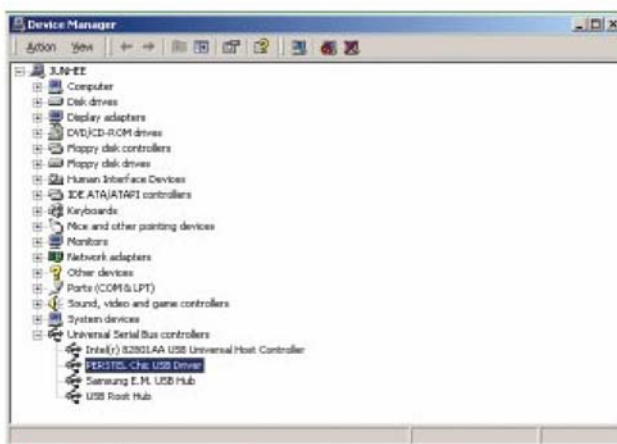


Когда установка драйверов выполнена, появится приведенное слева окно. Щелкните кнопку [Finish] и завершите процедуру установки драйвера.

После завершения установки Вы можете загружать/сохранять файлы, используя ПО Groove

Подтверждение установки драйвера USB

6



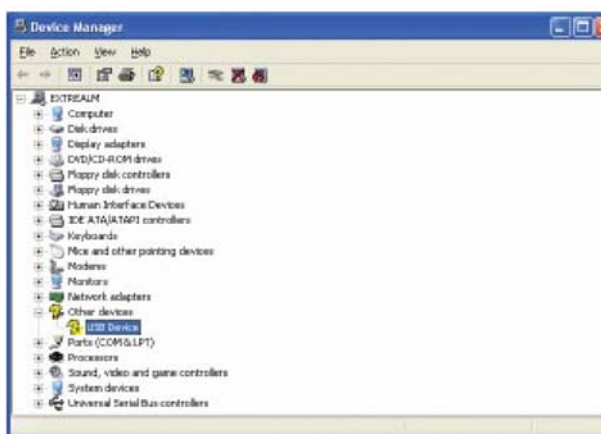
Чтобы убедиться, что драйвер USB установлен должным образом, зайдите в [Start>Control Panel>System>Hardware Manager>Device Manager].

Если драйвер USB установлен успешно, должно отображаться "PERSTEL Chic USB Driver".

С. Установка драйвера USB (Установка вручную)

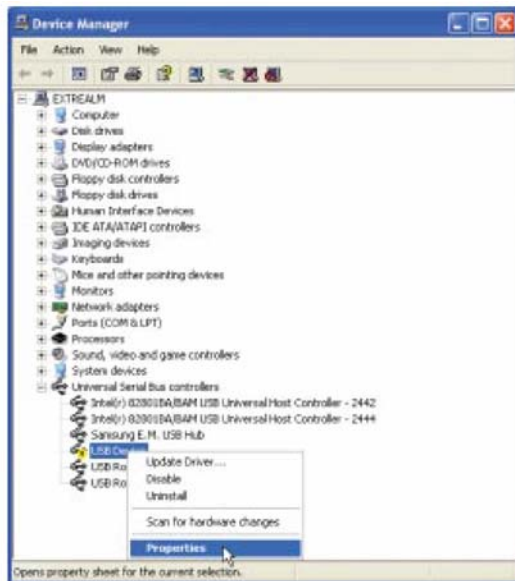
При автоматической установке драйвера USB, если установка остановлена или драйвер USB установлен некорректно, повторно установите или обновите драйвер USB вручную, согласно приведенной ниже процедуре

1



Соедините плеер с ПК и проверьте, установлен ли драйвер USB должным образом, в [Start>Control Panel>System>Hardware Manager>Device Manager].

2



Если драйвер установлен некорректно, откройте "USB Device Properties" и выберите "Driver Update"

В случае, если это "PERSTEL Chic USB Driver" не отображается в списке "Universal Serial Bus Controller", проверьте "Other devices".

Если это неизвестное устройство USB, откройте "USB Device Properties" и выберите "Reinstall Driver"



3



USB драйвер не обнаружен автоматически, определите путь, по которому расположен драйвер.

4



Если прилагаемый CD установлен в привод CD-ROM, выберите путь к устройству CD-ROM. Когда загруженный драйвер находится на ПК, выберите путь, по которому расположен драйвер.

5



Щелкните кнопку [Next] для продолжения поиска драйвера. Когда обнаружен подходящий драйвер, "PERSTEL Chic USB Driver" появится в окне вместо "USB Device".

6



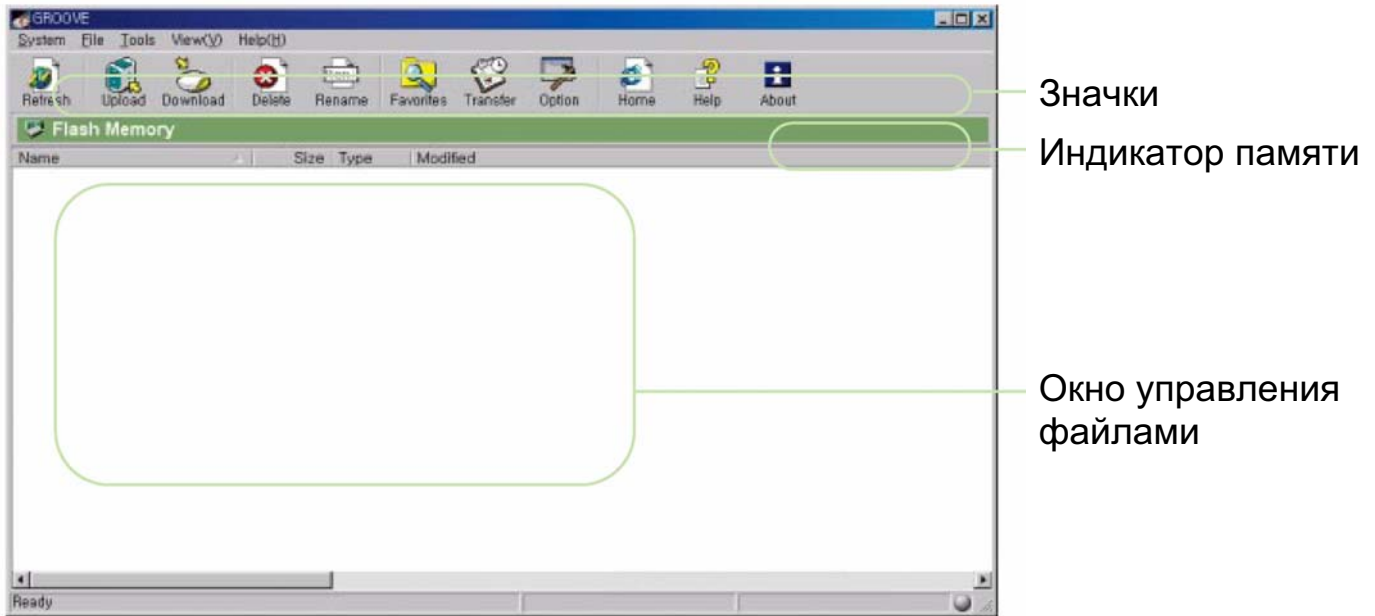
Когда появляется окно предупреждения "Windows Logo Test", щелкните [Next] и продолжайте установку драйвера USB.












7


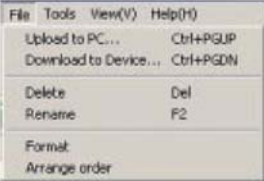

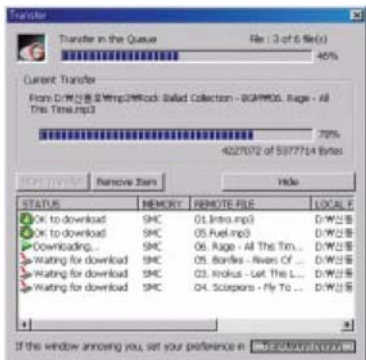
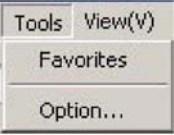


Когда появляется показанное слева окно, щелкните кнопку [Finish] и выполните все процедуры установки драйвера. После завершения установки Вы можете загружать/сохранять файлы, используя ПО Groove.

- * Значки: Быстрый запуск любой функции
- * Окно управления файлами: Загрузка/Сохранение файлов, Определение порядка воспроизведения, Переименование файлов и т.д.
- * Индикатор памяти: Указание полной памяти, занятой памяти, свободной памяти



Значки	Описание
	Refresh: Показывает имеющиеся файлы на плеере.
	Upload: Сохранение файлов с плеера на ПК. (Сохранение файлов MP2, MP3, WMA запрещено в целях защиты авторских прав).
	Download: Загрузка файлов с ПК на плеер.
	Delete: Удаление файлов в памяти.
	Rename: Переименование файла.
	Favorites: Выбор папки ПК, где сохраняются музыкальные файлы.
	File Transfer: Отображение состояния передачи файла.
	Option: Настройка параметров, связанных с передачей файлов.
	Home: Соединение ПК с веб-сайтом Perstel.
	Help: Показывает справочную информацию.
	About: Показывает версию программного обеспечения.

Меню	Описание
	<p>Refresh: Обновление информации о сохраненных файлах</p> <p>Device Info.: Версия и дата выпуска микрокода (Эта информация автоматически обновляется после обновления микрокода)</p> <p>Exit : Завершить работу программы Groove</p>
	<p>Upload to PC: Сохранение выбранных файлов с плеера на ПК Сохранение файлов MP2, MP3, WMA запрещено в целях защиты авторских прав. При попытке скопировать эти файлы с плеера на ПК появляется предупреждение:</p>  <p>Download to Device: Загрузка выбранных файлов с ПК на плеер.</p>  <p>Доступна загрузка до 124 файлов одновременно. Также возможна загрузка "перетягиванием" файлов из одного окна в другое.</p> <p>Delete: Удаление выбранных файлов.</p> <p>Rename: Переименования файла. Изменение расширения файла не доступно.</p> <p>Format: Форматирование всех данных во флэш-памяти. Удаленные файлы восстановить невозможно.</p> <p>Arrange Order: Выбор порядка воспроизведения в Окне управления файлами</p>
	<p>Favorites: Выбор папки на ПК, в которой сохраняются музыкальные файлы.</p> <p>Option: Настройки передачи файлов и папки сохранения по умолчанию.</p>

Меню	Описание
	<p>Font : Установить тип шрифта.</p> <p>Language: Выбрать язык программы Groove.</p> <p>File Transfer: Отображение окна передачи файла, чтобы видеть состояние передачи.</p>
	<p>Help: Показывает справочную информацию.</p> <div data-bbox="705 551 1238 983" data-label="Image"> </div> <p>Home: Соединение ПК с веб-сайтом Perstel</p> <p>About: Показывает версию программы.</p>



* Что такое обновление микрокода?

Микрокод - это основная операционная система, под управлением которой работает Устройство.

Personal Telecom, Inc. постоянно разрабатывает новые версии микрокода для предоставления клиентам большего количества функций плеера.

Для дополнительной информации и загрузки версий микрокода, посетите наш веб-сайт.

<http://www.mychic.co.kr>

Если Устройство не работает должным образом или если Вы думаете, что имеются проблемы с Устройством, проверьте сначала следующие варианты.

*** Программа не работает.**

- Проблема может быть вызвана некорректной установкой программного обеспечения.
- Повторно установите программное обеспечение, следуя процедурам установки в главе "Инсталляция Groove".

*** Устройство не функционирует/ ничего не отображается на ЖК-дисплее.**

- Проверьте, не разряжена ли батарея.

*** Кнопки не работают.**

- Проверьте, не активизирована ли функция блокировки.

*** Музыка не воспроизводится.**

- Проверьте, имеются ли в памяти плеера музыкальные файлы.

*** Невозможно загрузить MP3 файлы.**

- Проверьте, правильно ли установлен драйвер на ПК.
- Проверьте соединение между USB портами ПК и плеера.

*** Изображение на ЖК-дисплее тусклое.**

- Настройте контрастность.

*** Подсветка не включается.**

- Настройте параметры подсветки.
- Проверить заряд батареи. Когда уровень заряда батареи чрезвычайно низок, Подсветка будет выключена автоматически для экономии энергии.

*** Устройство внезапно выключается.**

- Нажмите кнопку Play/Stop, чтобы включить его снова. В целях экономии батареи, плеер отключается, если клавиши не нажимались более 10 секунд в режиме Остановки.

*** Устройство не включается после соединения через USB с ПК.**

- Проверьте правильность соединения кабеля USB с ПК.
- Проверьте, не соединено ли одновременно много устройств с концентратором USB. В этом случае отсоедините одно или несколько USB устройств и попробуйте снова.

Модель:	Symphony
Память:	128 / 256 MB
Рабочее напряжение:	1.5V
Батарея:	1.5V AA size Alkaline battery
Размеры:	80 x 42 x 25 мм
Вес:	43 г (Без батареи)
Скорость передачи файлов:	Макс. 5.0 Mbps (USB V 1.1)
Отношение С/Ш радио:	90 dB
Выходная мощность наушников:	Макс. 6.0 mW (L) + 6.0 mW (R)
Файлы записи голоса:	ADPCM

* Технические характеристики Устройство могут изменяться Изготовителем без предварительного уведомления.